

زن یعنی زندگی

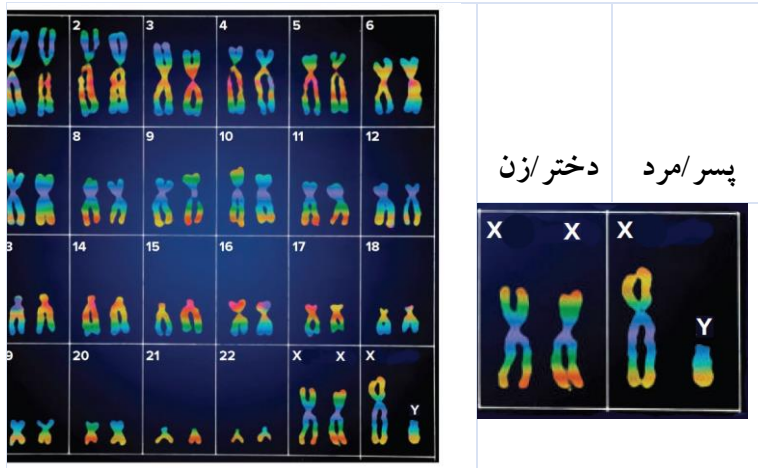
دکتر محمدحسن هدایتی امامی

متخصص داخلی-غدد

مهر ۱۴۰۱

مقدمه

ساختمان کروموزومی انسان از ۲۲ جفت کروموزوم سوماتیک و یک جفت کروموزوم جنسی ساخته شده است. هر یک از آن ۲۲ کروموزوم، با جفت خود شباهت تقریباً یکسانی دارد. از روی شکل ظاهری در زیر میکروسکوپ به راحتی می توان آن‌ها را شناخت.



یک جفت کروموزوم جنسی، در دختر(زن) و پسر (مرد) بسیار باهم فرق دارند. شکل ظاهری شان هم بسیار متفاوت و به

آسانی قبل تشخیص است. برای این دو کروموزوم جنسی که یکی از آن زن و دیگری از آن مرد است، نام‌های اختصاصی انتخاب کرده اند: X Y

اول

از روی شکل هم معلوم است که کروموزوم X همان کروموزوم زنانه، چندبار بزرگتر از کروموزوم Y مردانه است. کروموزوم X ، چند برابر کروموزوم مردانه Y ، دستورالعمل‌های بیشتر در خود دارد. این‌ها دستورالعمل‌های زندگی‌اند. **یاخته‌ای که کروموزوم X ندارد؛ قادر به ادامه زندگی نیست.**

دوم

انسان جزء موجودات دوجنسی است. نر و ماده، مرد و زن. این موجودات، دستگاه تولید مثل دارند. نر نطفه نرینه و ماده، نطفه مادینه می‌سازد. این موجود ممکن است علف زیر پایتان باشد یا انسان همراهمان. دستگاه نطفه‌ساز انسان در دو انسان جداگانه است: یک نوع در مرد، یک نوع دیگر در زن. بنابراین نطفه‌ها باید حرکت کنند تا به یکدیگر برسند و لقاح انجام شود. در همه موجودات دوجنسی، **نرها** نطفه‌های خود را به این امید که **ماده‌ای** آن را بپذیرد، رها می‌کنند. چون می‌دانند شانس رسیدن نطفه‌شان به یک **ماده**، بسیار اندک است، چند صد هزار نطفه رها

می‌کنند تا شاید یکی به وصال برسد و نسلش ادامه یابد. **زن پذیرای این نطفه است، زن زندگی می‌دهد.**

سوم

نطفه‌های زن و مرد، باید حرکت کنند تا به یکدیگر برسند. برای این حرکت، انرژی، آب و غذا نیاز دارند. حمل این مقدار آب و غذا، کار ساده‌ای نیست. خود به انرژی بیشتری نیاز دارد. به تصویر زیر نگاه بکنید، متوجه راه حلی می‌شوید که موجودات یافته‌اند:



نطفه زن بسیار بزرگ است. بخش اعظم آن، همان انرژی، آب و غذایی است که پس از لقاح (پس از ورود نطفه نر به درون نطفه ماده) برای ادامه زندگی لازم دارند. **زن است که زندگی "دو نفره" را ممکن می‌سازد.**